



Amical 'Echos

LE BULLETIN D'INFORMATION DE L'AAA/MU

Sommaire:

- Page 1 : Edito
- Page 3 : les Echos de l'Amicale
- Page 8 : Bettex/ Deauville
- Page 9 : Sorties/ Voyages
- Page 13: Infos Pratiques
- page 15: Infos Retraite
- Page 16: Infos Santé
- Page 20: Quelques Nouvelles de l'Espace
- Page 24: Nouvelles de la Société
- Page 26: Le sujet du Semestre
- Page 31: Internet
- Page 33: Les jeux
- Page 38 : Solutions des jeux

Ils ont participé à la rédaction de ce numéro :

J.BENTAMER
P.BRONNE
D.GODDE
C.HANTZ
G.KERVADEC
B.LALLEMANT
G.LALANDE
S.MURE
C.VALLET

L'Editorial



Comme chaque année la fin du premier semestre marque le début de la période de vacances du Conseil d'Administration et des Commissions qui oeuvrent pour le bon fonctionnement de l'Amicale. C'est donc également la période des vacances qui nous permettent d'être en famille, de retrouver des amis, de changer d'horizon. C'est en dehors de cette période que l'Amicale vous propose des sorties et des voyages. Le catalogue pour 2020 a fait l'objet d'un soin particulier par les membres de la commission sorties et voyages pour répartir dans le calendrier un maximum de

Le premier semestre a fait l'objet, comme chaque année, d'une rencontre avec Hugues EMONT, Directeur du site Ariane Group, pour évoquer les différents sujets qui lient l'Amicale à l'Etablissement.

Au cours de cette rencontre nous avons évoqué le bâtiment N80 d'intégration de l'étage LLPM (Lower Liquid Propulsion Module) d'Ariane 6. La mise en place des derniers équipements et outillages d'intégration se finalise de manière concomitante aux premiers travaux sur l'étage central du lanceur.

Nous allons donc pouvoir organiser les visites du bâtiment N80. Celles-ci débuteront en fin d'année et se poursuivront sur le premier semestre 2020 pour limiter l'accès du bâtiment à une trentaine de personnes par visite.

Nous ne manquerons de vous informer, début septembre, sur les modalités d'inscription à ces visites.

Dès à présent je vous souhaite une agréable saison estivale.

Amitiés à tous.

Philippe BRONNE

Ils nous ont rejoints

Nous leur souhaitons à tous la bienvenue

ANCKNER Alice

ARZUR Georges & Françoise

BALOT Fabrice & Laurence

BERNARD Jean-François & BARON Evelyne

COSETTE Francis & Nadia

DENIS Marianne

DUCOS-BLANCHET Didier

DURAND Jacques-Philippe

DURAND-LASSAUX Anne

FERRARIS Stéphane

GARNIER Rémi & Béatrice

GAUTHIER Laurence & VOT-DAT Pascal

HERVIEU Alain

JOUANNIS Pascal

JUNG Francis & Sylvie

KERVADEC Gérard & Isabelle

LEMARCHAND Gérard & Sylvie

MAGLIANO-LOSCZYCER Hélène

LEMARCHAND Gérard & Sylvie

MAGLIANO-LOSCZYCER Hélène

MOREAU François

MOULINEAU Jean-Claude & Sabine

MIKOLAYCZAK Lucie

PELLAN Gilles

PENIFAURE Gérard & Ingrid

PEROT Thierry & Claude

RANTONNET Jean-Louis & Catherine

RASO Marcel & Laurence

SCHNEIDER Bernard & Josiane

SLESINGER Christiane

TARANNE Dominique

THIVILLIERS Yves & Mercédès

TRANNOIS Bernard

VIENNE Thierry & Anne-Marie

VIGIER Gilles & Catherine

Ils nous ont quittés



ANCKNER Jean-Louis (mai 2019)

BEZIVIN François (mai 2019)

BOUIN Michel (février 2019)

CAILLARD Simone (décembre 2018)

EYMAR Patrick (date inconnue)

FOURNIER Roger (janvier 2019)

GUERNIOU Régis (date inconnue)

ORDONNEAU Daniel (mars 2019)

PUCI Josette (février 2019)

ROYANR Jean-Claude (date inconnue)

TIRLET Pierre (décembre 2018)

Les Echos de l'amicale



Assemblée Générale

Le 19 février 188 membres de l'Association se sont réunis autour du Président Philippe Bronne pour le 31^{ème} Assemblée Générale de l'AAA/MU. Notre effectif est en augmentation : 664 adhérents pour 643 l'année précédente

.L'exposé sur les faits marquants de 2018 a été suivi des rapports de commissions :

812 participations aux sorties, 361 aux voyages ;

La micro-informatique est en voie de résoudre les problèmes de diffusion des e-mails et espère accroître le nombre de machines recyclées en 2019. Eventuellement les smartphones seront intégrés au programme.

La commission solidarité prévoit des cartes cadeaux pour remplacer les boîtes de chocolat pour les personnes hospitalisées soumises à un régime



Prochainement le bridge sera ajouté aux animations.

L'assemblée a approuvé le rapport financier 2018 et a établi la cotisation de l'adhésion à 22 euros pour 2019.

L'Assemblée a procédé au renouvellement des administrateurs suivants:

Danielle BOUCHE
Liliane CAROFF
Christiane DUZES
Philippe MANTRAND
Roland MERY
Shirley MURE

Le nouveau Conseil d'Administration

Le Bureau:

Président: Philippe BRONNE
Vice-Présidente: Jacqueline SERRA
Secrétaire: Danielle BOUCHE
Secrétaire-Adjoint: Bernard LALLEMANT
Trésorière: Liliane CAROFF
Trésorière-Adjointe: Danièle ALLANIC

Les membres du Conseil d'Administration

Les membres du Bureau et:
Jacques BENTAMER, Pierre CHEYMOL,
Christiane DUZES, Philippe HEBERT,
Geneviève LALANDE, Philippe MANTRAND,
Shirley MURE, Paul MARAIS, Roland MERY,

Les Echos de l'amicale

Les Commissions

Commission

'Voyages et Sorties'

Responsable: BRONNE Philippe

Membres:

ALLANIC Danielle
BENTAMER Jacques
BOUCHE Danielle
CAROFF Liliane
CHEVAUCHERIE Luc
DUZES Christiane
FERY Henri
HEBERT Philippe
LALLEMANT Bernard
MARAIS Paul
MERY Roland
SERRA Jacqueline

Bettex & Deauville

BENTAMER Jacques

Commission Sociale

Responsable: BOUCHE Danielle
Assistée de GAUTHIER Micheline

Commission Sport & Jeux

Responsable: BOUCHE Danielle
Membres
LALLEMANT Bernard
MARAIS Paul, Philippe MANTRAND
RILLER Yvonne

Relations avec la Mairie des Mureaux

Responsable: LALANDE Geneviève
Assistée de GAUTHIER Micheline

Commission Animation

Responsable: BOUCHE Danielle
Membres
DUZES Christiane
GAUTHIER Micheline

Commission Micro Informatique

Responsable: CHEYMOL Pierre

Membres

DUCHENE Daniel
FROT Dany
LENOIR Jean-Marc
MECHKAK André
RICCI Lionel

Controlleurs des comptes

CHAPELLIER Jacques
CORNEC Jean Pierre
GHIONNE Claudine

Conseil des sages

BOURGEOIS Jean
GOUDEAU Noël
HUMBERT Bernard

Commission rédactionnelle

Responsable: MURE Shirley
BENTAMER Jacques
HANTZ Claude
LALANDE Geneviève
VALLET Charles



Une partie du Conseil d'Administration

Les Echos de l'amicale

En 2018,
la ville des Mureaux
préside la
Communauté des Villes Ariane



Villes d'Ariane Dernière conférence de l'année aux Mureaux

Le 4 décembre 2018 Gérard Laruelle, ingénieur retraité d'Aérospatiale Espace et Défense, a animé la dernière conférence sponsorisée par AAA/MU, dans le cadre des activités « Villes Ariane ». Pendant l'année, la ville des Mureaux a assuré la présidence des Villes d'Ariane. Dans la Médiathèque des Mureaux de nombreuses personnes se sont réunies pour la conférence, mais également pour assister au 101^{ème} lancement d'Ariane 5, le 6^{ème} de l'année.

Pendant sa conférence « La Conquête Spatiale et les 1001 métiers Aérospatiale », Gérard Laruelle a présenté les nombreuses possibilités de carrière dans le domaine. Les diverses filières de formation - du C.A.P. jusqu'au Bac + 5 ou 6 - préparent les jeunes aux divers métiers qui mènent non seulement à l'Aéronautique et le spatial, mais également aux domaines tels que l'automobile, l'informatique ou l'énergie.

Le choix d'activités est vaste : la mécanique, les matériaux, le contrôle, l'informatique, l'aérodynamique, le dessin industriel, les études « systèmes », la gestion de projet et j'en passe, sans oublier qu'il faut aussi, comme dans toute entreprise, les secrétaires, les relations humaines, la comptabilité, la communication etc....

De quoi encourager nos jeunes à viser la Lune !



Gérard LARUELLE faisant son exposé



Une assistance studieuse

Les Echos de l'Amicale



60 ans de mariage En 2018

SMITTARELLO Nicole & Henri

50 ans de mariage En 2017.

REICH Jacqueline et Emile

50 ans de mariage En 2018

MANSUY Bernadette & Guy

LOUSTAUNAU Martine & Jean

MIQUEL Micheline & Jean-Claude,

CHEVAUCHERIE Janine & Luc,

DUZES Christiane & Serge,

DEBIAIS Jacqueline & Serge

LEGRAND Arlette & Francis,

BENTAMER Ghislaine & Jacques

Début janvier 2019

DESHAYES Françoise & Paul

Les Echos de l'Amicale

Le Banquet Annuel, convivial et exotique

Le 19 janvier plus de 300 membres et leurs invités se sont réunis dans la magnifique salle de restaurant de l'entreprise. Ce fut un moment très attendu par nos membres qui ont retrouvé des amis qu'ils n'avaient pas vu parfois depuis 10 ou 15 ans.

On sort les photos des petits enfants, on raconte ses activités de retraités et on échange des numéros de téléphone. C'était aussi le moment d'apprendre des nouvelles de la société, tellement changée depuis ces dernières années. Hughes Emont, directeur de l'établissement, nous a parlé des événements de l'année 2018 : les 25 000 visiteurs du site, les activités autour de la présidence des Villes Ariane, le trophée gagné pour le Challenge Energie, le tournage d'un film (Proximo) avec Emma Greene et bien sûr, les succès des lancements civils et militaires. Il nous a assuré aussi que nous serions convoqués pour une visite des installations Ariane 6 au cours du deuxième trimestre 2019. Ensuite, notre président Philippe Bronne, assisté de Jacqueline Serra, a appelé 16 couples, des heureux membres mariés depuis 60 et 50 ans, ainsi qu'un couple de « jeunes » mariés. Ils ont été félicités chaudement par nos applaudissements et de magnifiques décorations florales.

La fête a continué avec un repas sortant de l'ordinaire. Après le foie gras traditionnel, un bouillon de légumes Thai et ses délicieuses raviolas aux crevettes. Ensuite, après le trou normand, du bœuf laqué aux champignons, salade, fromages et le bavarois « exotique ».

Nous n'oublions pas la musique avec l'orchestre « Tout pour la ZIC », qui a joué des airs de notre époque permettant à nos joyeux danseurs de prendre la piste avec enthousiasme.

LOTO du 16 Avril

C'est dans une ambiance sympathique que le loto annuel de l'association s'est déroulé le 16 avril à Bécheville. Moins nombreux que l'année dernière, mais tout aussi enthousiastes, les membres ont participé à trois parties avec des gagnants pour 1 ligne, 2 lignes et carton plein et pour finir un jeu de « mort subite ».

De beaux lots : bouteilles de Porto et champagne, foie gras, bon d'achat, objet d'art, cafetière et un grill plancha électrique ont ravi les heureux gagnants :

Armand DENIS,
Marilyne HEBERT
Anne-Marie DUTRAND
Christiane BLANCHARD
Jacqueline SERA
Edith RAYMONDO
Serge HUMBOUGER



Locations **BETTEX** & **Deauville**

Le CE met à la disposition des anciens les appartements situés au Bettex et Deauville avec des tarifs très intéressants.
Le planning est mis à jour tous les mois, vous pouvez le consulter sur le site de l'amicale
AAA/MU informations permanentes

BETTEX

Situé sur la commune de Saint Gervais les Bains,
le CE dispose de 4 appartements
La station à 1000m d'altitude bénéficie d'un
environnement adapté à votre séjour.
Vous pouvez faire du ski en période hivernale
Ballades en moyenne montagne
Thalasso aux Thermes de Saint Gervais, Le nid d'aigle
Visite de Chamonix, Le train de MONTENVERS,
La mer de glace
Les périodes scolaires sont réservées aux salariés actifs

DEAUVILLE

Situé en centre ville, 5 appartements sont disponibles
pour les MID-WEEK
A 2H de Paris, considéré comme le 21^{ème} arrondissement
Ses planches, son marché, L'église Saint Augustin
Ses villas belles époques
Son casino
Ses fameux parasols sur la plage...
En septembre, manifestation culturelle et son festival du
film Américain qui est la plus grande manifestation
Les WEEK-END et périodes scolaires sont réservés aux
salariés actifs



Les demandes de réservation sont à adresser à :
jacques.bentamer@orange.fr
Tél : 01 30 74 00 95 et seront confirmées 1 mois
avant la date de départ

Que ce soit à Deauville ou au Bettex, des accords ont été
passés avec les centres de Thalasso qui sont situés à
proximité afin de vous faire bénéficier de remise
Information à demander au CE lors de la remise des clés

Les sorties du 1^{er} Semestre

Une grande variété de sorties qui ont rencontré un vif succès et ont été appréciées par les 561 participants



Des visites, du spectacle, du rire et la beauté du ballet nous ont émerveillés au cours des différentes sorties

10-févr.	LAC DES CYGNES	52 personnes
17-févr.	LES BODIN'S	65 personnes
12-mars	PETIT CASINO	60 personnes
21-mars	BNF + MURS PEINTS	49 personnes
11-avr.	CHICAGO	92 personnes
16-mai	RALLYE PEDESTRE	34 personnes
6-juin	RANDONNEE	64 personnes
11-juin	PETANQUE	35 personnes
12-juin	ARMADA ROUEN	55 personnes

Rappel des sorties du 2^{ème} Semestre 2019

26 septembre	JAZZ	82 personnes		
19 septembre	Quartier St germain	50 personnes		
10 octobre	Le REX	50 personnes		
17 octobre	MEAUX	19 personnes		
31 octobre	Le REX	50 personnes		
13 novembre	MUSEE DE L'AIR	23 personnes		
28 novembre	DEGAS + OPERA	50 personnes		
10 décembre	THEATRE	Inscription en cours		
12 décembre	THEATRE	Inscription en cours		

Les voyages du 1^{er} Semestre

Un dépaysement total pour les 169 personnes qui ont participé aux différents voyages ci-dessous

25 mars au 6 avril	COSTA RICA	34 personnes
7 mai au 13 mai	TRAINS SUISSES	42 personnes
21 mai au 28 mai	ITALIE DU NORD	39 personnes
3 juin au 4 juin	CHAMBORD CHEVERNY BEAUVAL	23 personnes
18 juin au 28 juin	NORVEGE	40 personnes



Rappel des voyages du 2^{ème} Semestre 2019

4 au 12 septembre	GRECE BALNEAIRE	42 personnes
1er au 4 octobre	LISBONNE	50 personnes

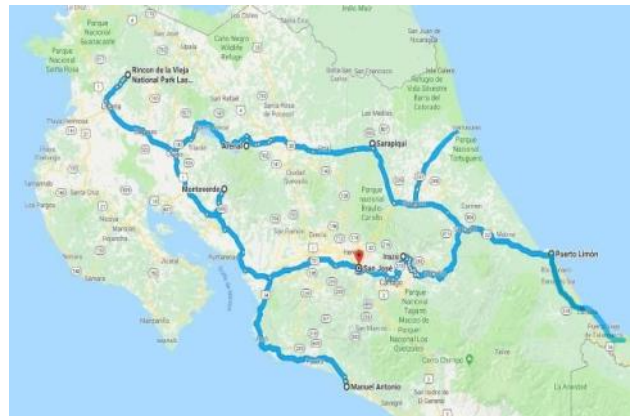
Sorties et Voyages

Compte Rendu du Voyage au Costa Rica 2019

Ce voyage « nature » de 13 jours a réuni 34 participants de l'Amicale du 25 mars au 06 avril 2019. Il fut organisé par l'agence Pangaea et mis en œuvre sur place par le réceptif costaricien : Tucaya, et notre guide : Marlon. Pour les trajets, nous avons profité de vols directs Air France sur Boeing 777.

Le Costa Rica a été « découvert » en 1502 lors du quatrième voyage de Christophe Colomb et nommé par lui : « Côte Riche » en raison de la profusion de la végétation caribéenne. Entre Panama au sud et Nicaragua au nord, c'est un état démocratique (sans armée) d'Amérique Centrale de 4,9 millions d'habitants qui s'étend sur 51 000 km² (1/10 de la France) dans la zone intertropicale nord (8° - 11°). Sa capitale située dans la plaine centrale est San José avec 334 000 habitants. Il est constitué de 3 régions : la Côte Caraïbe à l'est où il pleut jusqu'à 4 m d'eau par an, la cordillère volcanique centrale qui culmine à 3820 m et la Côte Pacifique à l'ouest où il ne pleut que 1,5 m d'eau par an. Deux saisons rythment l'année costaricienne : la saison sèche (ou plutôt moins humide) de décembre à avril et la saison humide d'avril à novembre. La température au niveau de la mer est constante, entre 25 et 30°C.

Le Costa Rica prône le respect de la nature : 26 % de sa superficie sont réservés à des parcs nationaux, contrôlés strictement, où vivent 6 % de la biodiversité mondiale (flore et faune). Cependant, la conscience écologique du pays laisse à désirer, notamment dans l'agriculture où l'utilisation des produits phytosanitaires est massive et dans la vie courante où, malgré l'installation de nombreux bacs pour le tri des déchets, les Costariciens ne font pas suffisamment attention à la propreté de leur environnement. En partant de San José, ce voyage itinérant nous a permis d'admirer la cathédrale de Cartago, l'ancienne capitale, et de visiter 3 volcans : l'Irazu, l'Arenal et le Rincon de la Vieja et 4 autres parcs nationaux : Cahuita & Tortuguero sur la côte Caraïbe, de part et d'autre de Puerto Limon, puis Monteverde & Manuel Antonio, côté Pacifique.



Le groupe écoute Marlon sur la plage de Tortuguero



Sorties et Voyages

La voirie est assez sommaire, car, à part les quelques routes principales est-ouest, bondées de camion, ainsi que la voie Panaméricaine qui traverse le pays du nord au sud, côté Pacifique, les liaisons se font par des routes étroites, avec pont à une voie, et des pistes non goudronnées. Les temps de trajet ont toujours été augmentés par rapport aux prévisions, malgré la virtuosité de notre chauffeur Javier ; cf. l'itinéraire ci-dessous de notre voyage qui a cumulé environ 1500 km.



La cathédrale de Cartago

Côtés hébergement et restauration, nous avons été gâtés par la qualité des hôtels, par la gentillesse et la bienveillance du personnel (qui sont typiques de la population costaricienne) et par la nourriture le plus souvent locale, dispensée dans les restaurants ou les haciendas, choisis



Capucin



Ara rouge vers Monteverde

Compte tenu de sa diversité, ce pays illustre à merveille les livres de sciences naturelles de notre enfance, tant dans le domaine minéral avec ses volcans impressionnants qui sont en activité, que dans la flore, avec la jungle exubérante et les fleurs tropicales aux couleurs chatoyantes, et dans la faune en liberté, avec principalement les singes et les oiseaux. Les photographes s'en sont donné à cœur joie.

Au rayon des coups de cœur mettant tous nos sens à contribution, comment choisir entre le lac vert acide du volcan Irazu – le double réveil dans les lodges de Manzanillo par les singes hurleurs - les capucins et les écureuils du parc de Cahuita – le passage à niveau qui laisse passer les régimes de banane - la balade arrosée dans les canaux de Tortuguero pour observer la faune aquatique - les toucans, les colibris et le chant magnifique du cassique de Montezuma dans le parc de l'hôtel de Tortuguero - le cône idéal du volcan Arenal et les ponts suspendus à hauteur de la canopée du parc – la baignade nocturne dans les « Ecotermes » chaudes à la Fortuna Arenal - les iguanes, l'infenale stridulation des cigales au coucher du soleil et les oiseaux multicolores du parc de l'hôtel Tilajari - les fumerolles odorantes et les bouillonnements du volcan Rincon de la Vieja – les aras rouges et le fameux quetzal à Monteverde – le crocodile et les ibis du canal de Tarcoles – les paresseux à portée de main, à Manuel Antonio – la baignade dans l'océan Pacifique au milieu des poissons, notamment les seiches, et ... j'en oublie sans doute.



Lac du Volcan Irazu

C'est vrai que nous n'avons vu des tortues que dans le centre de sauvetage des animaux près de Cahuita, car nous avons voulu respecter la nature en n'allant pas les déranger la nuit quand elles viennent pondre sur les plages de la côte Caraïbe.

Nous avons terminé ce voyage comme il se doit, par la soirée de gala festive au restaurant : « Ti-Ko » en surplomb du Pacifique, qui rappelle le surnom des Costariens au masculin : « Tico

Bernard Lallemand
Responsable du Groupe AAA/MU

Infos Pratiques

FRAUDES

Attention aux prêts d'argent frauduleux

Face à la multiplication des propositions de crédits à caractère frauduleux, l'autorité de contrôle prudentiel et de résolution met en garde le public contre les sites internet et les personnes qui proposent ce type d'escroquerie. Plus de 80 portails et individus sont visés.

Boursorama banque alerte ses clients sur les **fraudes à la carte bancaire**.

L'utilisateur mettant du temps à s'apercevoir des débits sur son compte Boursorama alerte ses clients sur le mode opératoire des escrocs qui combinent détournement de ligne mobile et vol des données personnelles.

Carte SIM

Connue des opérateurs, des banques et des services de police, l'arnaque à la carte SIM continue de faire des victimes. Elle consiste à détourner les données personnelles des détenteurs de téléphone portable en usurpant l'identité d'un opérateur. Objectif, prendre la main sur la ligne mobile des victimes et de contourner le 3D Secure, dispositif de sécurité qui réclame un code envoyé par SMS pour les achats en ligne.

Voir l'article sur les fraudes en page 31/32

CARTE BANCAIRE

La carte bancaire peut apporter une assistance voire assurer le détenteur sous certaines conditions lors d'un voyage ou dans le cas d'un accident au cours d'un séjour en montagne. Ne pas hésiter à prendre contact avec son banquier pour connaître précisément les conditions.



Taxe d'habitation.

Il est prévu sa suppression progressive d'ici à 2020, mais les résidences ou logements secondaires ne seront pas concernés par cette réforme



Location

La loi ELAN durcit les amendes envers les loueurs qui n'enregistrent pas leur meublé de tourisme dans les villes où cela a été rendu obligatoire.

Squatteurs

La loi ELAN supprime la protection apportée à la trêve hivernale pour les squatteurs, ainsi que le délai de deux mois entre le commandement de quitter les lieux et l'expulsion, si nécessaire, avec le concours de la force publique.

Normes sanitaires

La loi ELAN prévoit que pour être loué, un logement doit répondre à des normes de critères de décence. La loi dit que l'habitation doit être exempte de toute infestation d'espèces nuisibles et parasites.

COPROPRIETE

Action en justice

Le délai pour agir en justice contre sa copropriété passe de 10 à 5 ans. Il en est de même pour agir contre un copropriétaire.

Pouvoirs.

Le cumul des pouvoirs à l'assemblée générale est facilité. Il est possible aujourd'hui à un copropriétaire de détenir plus de trois pouvoirs si le total des voix ne dépasse pas 10%. Auparavant le seuil était fixé à 5%. Par ailleurs, chacun des deux époux peut légalement détenir des pouvoirs d'autres copropriétaires.

Infos Pratiques

TRANSPORTS

L'aérien

La liste noire des compagnies aériennes recense actuellement 115 compagnies qui font l'objet d'une interdiction ou de restrictions d'exploitation en Europe.

LES COMPAGNIES AERIENNES SUR LISTE NOIRE EN 2018

PAYS	COMPAGNIES SUR LISTE NOIRE	EXCEPTIONS
Alghanistan	Toutes	
Angola	Toutes	TAM Angola Airlines
République du Congo	Toutes	
République Démocrate du Congo	Toutes	
Oybout	Toutes	
Guinée équatoriale	Toutes	
Erythrie	Toutes	
Gabon	Toutes	Neomote Air Actions et Abijet Business Service
Iran	Iran Aseman Airlines	
Kyrgyzstan	Toutes	
Libye	Toutes	
Népal	Toutes	
Nigeria	Med View Airline	
São Tomé and Príncipe	Toutes	
Serra Leone	Toutes	
Soudan	Toutes	
Syrie	Toutes	
Suriname	Blue Wing Airlines	
Venezuela	Aoror Airlines	
Zimbabwe	Air Zimbabwe	

GLOBAL TRAVELING

L'achat de véhicule d'occasion

Le site web <https://histovec.interieur.gouv.fr> permet au vendeur de mettre à disposition de l'acheteur intéressé l'historique des faits marquants du véhicule enregistrés dans le fichier national du Système d'Immatriculation des Véhicules (SIV)

Ce service officiel est gratuit pour les particuliers



SANTE

Le zéro reste à charge

La prise en charge intégrale d'un panier de soins dentaires, d'optique et de prothèses auditives se met en place. Pour information le coût moyen d'une prothèse auditive devrait passer de 1300 € à 950 € pour le reste à charge. Pour les lunettes la prise en charge intégrale ne sera effective que courant 2020.



Dossier médical du défunt

La famille peut obtenir le dossier médical d'un défunt dès lors qu'il ne s'y est pas opposé de son vivant. En cas de refus d'un hôpital ou d'une clinique, la commission d'accès aux documents administratifs peut être saisie.



Infos Retraite

Au 1^{er} janvier 2019, l'Agirc et l'Arrco fusionnent en un seul régime, le régime Agirc-Arrco



La fusion de l'Agirc et de l'Arrco est le point d'orgue de **50 ans de convergences et de fusions** réussies. Sur la période, une cinquantaine de régimes de retraite aux paramètres différents ont ainsi été rapprochés puis fusionnés, en particulier au sein de l'Arrco.

Pour les retraités : aucune incidence

Pour les personnes déjà à la retraite avant le 1er janvier 2019, rien ne change. Elles continueront à recevoir le même nombre de paiements qu'auparavant. Si elles percevaient une retraite Arrco et une retraite Agirc, les versements resteront distincts.

Seuls les libellés bancaires des noms des institutions de retraite émettrices des paiements figurant sur les relevés bancaires seront susceptibles d'être modifiés.

Les institutions Agirc et Arrco fusionnent également et prennent le nom Agirc-Arrco.

L'âge de la réversion unifié

L'accord harmonise les âges des réversions sur la règle la plus favorable : 55 ans à condition que le décès soit intervenu à partir du 1er janvier 2019.

L'âge requis pour une demande de pension de réversion Agirc est fixé à 60 ans lorsque le décès est intervenu à compter du 1er mars 1994 et à 55 ans à l'Arrco lorsque le décès est intervenu à compter du 1er juillet 1996.

Ces règles restent valables pour les décès intervenus jusqu'au 31 décembre 2018.

Pour une demande de réversion en ligne, se rendre sur le site **agirc-arrco.fr**, créer un compte personnel et accéder au service.

Un orphelin de ses deux parents à compter du 1er janvier 2019, a droit à une allocation calculée sur la base de 50 % des droits bruts des participants décédés.

Les majorations familiales

Le montant des majorations familiales pour enfants nés ou élevés est plafonné à 2 059 € pour l'année 2019.

Avant 2019, chaque régime appliquait une limite maximum de 1 031 € en Arrco et 1 028 € en Agirc. Au 31 décembre 2018, la valeur prévue du plafonnement est l'agrégation des deux plafonds Arrco et Agirc, soit 2 059 €. Les majorations pour enfants nés ou élevés applicables aux droits du participant décédé sont réversibles au taux de 100 %.



Pour tous renseignements sur www.agirc-arrco.fr

Infos Santé

DÉCOUVREZ LE DOSSIER MÉDICAL PARTAGÉ :

Le carnet de santé numérique développé par l'Assurance Maladie tient en trois lettres : DMP, pour Dossier Médical Partagé. Gratuit et sécurisé, il conserve vos informations de santé en ligne depuis le site dmp.fr et une application mobile pour smartphone. En créant votre DMP, vous pouvez partager ces informations avec les professionnels de santé de votre choix qui en ont besoin pour vous soigner, en ville comme à l'hôpital. Pour connaître les modalités de création de votre carnet de santé en ligne et l'ensemble des services proposés, suivez le guide !

POURQUOI CRÉER SON DMP ?

Créer un DMP permet de partager les informations de santé utiles à votre prise en charge médicale : traitements, résultats d'examens, allergies...

Il améliore la coordination et la qualité des soins entre tous les professionnels de santé que vous pouvez consulter, notamment en cas d'urgence.

Le DMP est ainsi le seul service qui vous permet de retrouver dans un seul et même endroit :



Votre historique de soins des 24 derniers mois automatiquement alimenté par l'Assurance Maladie



Vos antécédents médicaux (pathologies, allergies...)



Vos résultats d'examens (radios, analyses biologiques...)



Vos comptes rendus d'hospitalisations



Les coordonnées de vos proches à prévenir en cas d'urgence



Vos directives anticipées pour votre fin de vie (à partir d'avril 2019)

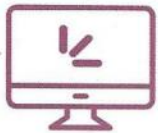
Un DMP strictement confidentiel

Seuls les professionnels de santé autorisés peuvent y accéder.

Infos Santé

VOTRE CARNET DE SANTÉ NUMÉRIQUE

COMMENT CRÉER SON DMP ?



Directement depuis
le site dmp.fr



En pharmacie,
ou auprès de professionnels de santé également
équipés d'outils informatiques adaptés



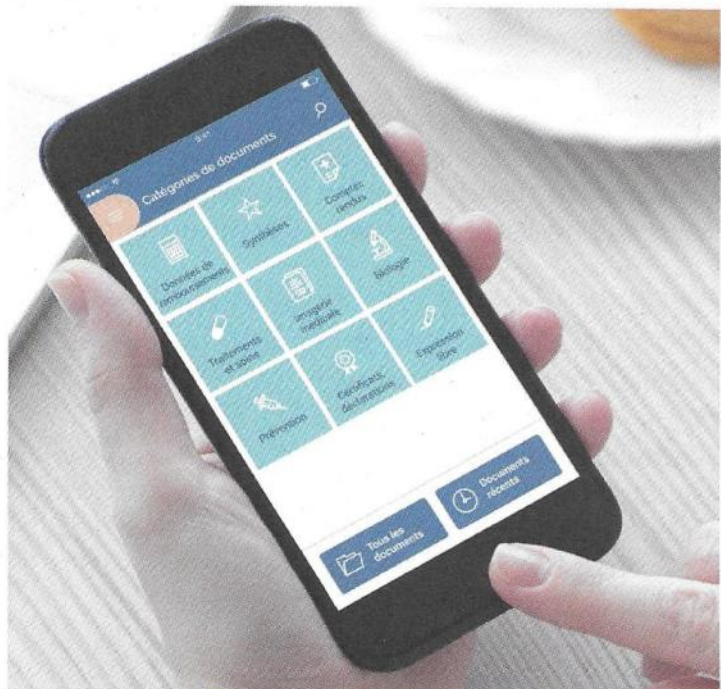
En CPAM,
ou auprès d'un conseiller de votre
organisme d'assurance maladie

Dans tous les cas, la carte Vitale est nécessaire pour la création du DMP.

ET L'APPLICATION MOBILE DMP ?

Gratuite et sécurisée, l'application mobile DMP vous permet de bénéficier, sur votre smartphone ou votre tablette, de l'ensemble des services proposés dans la gestion et l'alimentation de votre DMP.

Vous devez au préalable avoir déjà créé un DMP (*voir ci-dessus*) pour pouvoir utiliser cette version mobile.



> En savoir plus : dmp.fr

Infos Santé

LA MALADIE DE LYME

Une maladie méconnue et grave

La maladie de Lyme, ou, « Borreliose de Lyme », est une maladie infectieuse due à une bactérie transmise par l'intermédiaire d'une piqûre de tique infectée.



Cette zoonose peut toucher plusieurs organes et systèmes, la peau, mais aussi les articulations et le système nerveux. Non traitée, elle évolue sur plusieurs années en trois stades de plus en plus graves.

Causes et facteurs de risques

La bactérie responsable est un spirochète, c'est à dire, une bactérie de forme hélicoïdale qui répond au doux nom de *Borrelia burgdorferi*.

Les activités telles que les travaux agricoles ou de jardinage, les promenades en forêt, conduisent à des contacts avec des tiques représentant le facteur de risque de la survenue de la maladie.

Le vecteur

La femelle pond ses œufs dans un abri au sol et les larves éclosent environ un mois plus tard. La larve attend deux à trois semaines pour rechercher un hôte, animal ou humain. Elle se nourrit de son sang en une fois, en un repas de trois à cinq jours. Elle se transforme ensuite en nymphe dont le comportement est le même que celui de la larve.

La digestion achevée, la nymphe se détache de l'hôte. Après trois à cinq mois, les nymphes se transforment en tiques adultes sexuées. Seules les femelles se nourrissent de sang animal ou humain. La piqûre peut donc venir de la larve, de la nymphe ou des femelles. Les tiques en cause sont différentes selon les zones géographiques.

Fréquence

Chaque année on recense 27.000 nouveaux cas après piqûre de cet acarien. Les tiques sont la 2ème vecteur de maladie pour l'homme après le moustique. C'est en été que survient le pic d'hospitalisations. Les piqûres de tique se situent le plus souvent au niveau des membres inférieurs et chez les enfants, au niveau du visage.



L'évolution de la maladie se fait en trois phases dont les durées peuvent être très variables d'un individu à l'autre. Des périodes entre phases peuvent être asymptomatiques.

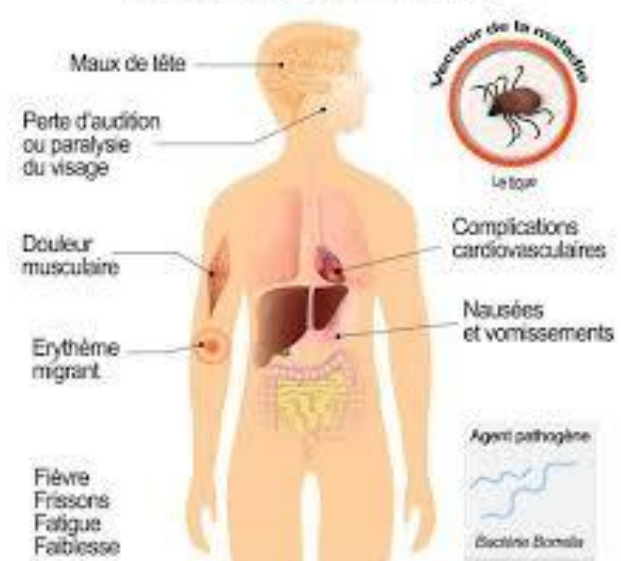
Symptômes de la maladie

1ère phase : La lésion cutanée représente la phase dite « primaire ».

On peut diagnostiquer visuellement l'infection par l'apparition d'une tache plus ou moins rouge, très semblable à une piqûre de moustique sur la peau. Au bout de trois jours, cette tache peut s'étendre et avoir un diamètre de deux centimètres.

Au bout d'un mois, la piqûre continuera de s'agrandir et devrait atteindre un diamètre de dix centimètres. Dans certains cas, jusqu'à 45 centimètres et plus !

LA MALADIE DE LYME



Infos Santé

Cette tâche, appelée érythème chronique migrant ou ECM ne démange pas et évolue toujours de manière centrifuge. Elle peut être entourée d'un anneau rouge. Une inflammation peut exister si cette partie est chaude.

Durant cette 1ère phase, on peut constater des maux de tête, des poussées de fièvre, des frissons et des douleurs musculaires.

Chez 20% des personnes atteintes, l'ECM reste très discret et disparaît au bout d'un mois. La maladie de Lyme passera alors totalement inaperçue et aucun traitement n'aura été pris. Ces cas peuvent être graves car la maladie pourra se compliquer durant la seconde phase.

2ème phase : Elle intervient quelques semaines, voire quelques mois après la 1ère phase si aucun traitement n'a été administré. Elle se caractérise par des vertiges associés à une fatigue générale.

Les points suivants doivent être particulièrement surveillés :

Une apparition, comme pour la 1ère phase, de lésions cutanées, soit une tache rouge, soit des douleurs articulaires avec de l'arthrite au niveau des grosses articulations (genoux, coudes, épaules, etc...).

Des troubles neurologiques, des méningites voire des paralysies faciales peuvent survenir, ainsi que des troubles cardiaques dans certains cas et des syncopes et des palpitations.

Dans de tels cas, le traitement de la maladie devient primordial pour éviter la 3ème phase qui peut se développer des années plus tard dans des conditions pouvant être très graves.

3ème phase :

En cas d'absence de traitement adapté, une aggravation des symptômes précédemment décrits peut devenir chronique et se déclencher des années après l'infection. Tous les organes peuvent être atteints (nerfs, yeux, cœur, rate, atrophie de parcelles de peau, articulations).

Il convient de noter que l'évolution vers cette 3ème phase reste extrêmement rare, même dans le cas où l'individu n'aurait reçu aucun traitement.

La maladie présente une évolution très favorable lorsqu'elle est traitée. tôt...

Traitement de la maladie de Lyme

Administration d'antibiotiques adaptés, parfois associés à un corticoïde.

Recommandations

Éviter, autant que possible, les endroits propices à la présence de tiques (broussailles, herbes hautes...). L'incidence de l'infection peut varier en fonction des régions. Porter des vêtements couvrants et ajustés, au niveau des jambes, des bras et du cou. Utiliser des produits répulsifs, comme pour les moustiques. Procéder à un examen minutieux au retour d'une zone à risques afin de décrocher les tiques qui auraient pu se fixer. (ne tentez pas de retirer la tique en vous grattant !). Utilisez une pince en la positionnant le plus près possible de la peau. Procédez à la désinfection de la zone, en évitant d'utiliser de l'éther. Les tiques se reconnaissent aisément avec leurs quatre paires de pattes et leur tête dépourvue d'yeux. Le ventre gonflé de la tique indique que celle-ci vous a bien piqué, car elle commence à boire votre sang !

Geneviève LALANDE



Quelques Nouvelles de l'Espace

Lancement par Soyuz des 6 premiers satellites de la constellation OneWeb

Le 27 février 2019, le lanceur Soyuz St-B a lancé depuis Kourou les 6 premiers satellites de la future constellation OneWeb pour Internet. Cette constellation permettra d'avoir Internet depuis n'importe quelle position sur la Terre. Ces satellites, d'environ 150kg chacun, ont été mis sur une orbite polaire à environ 1000km de la Terre. Ils ont été construits par le consortium OneWeb Satellites, formé par Airbus Defence and Space, et la société OneWeb. La société OneWeb est une société privée américaine fondée par Greg Wyler.

La "mega" constellation sera constituée initialement de 648 satellites, pour atteindre 900 satellites in fine. Un dispenser a été fabriqué par Ruag Space en Suède afin de pouvoir lancer entre 32 et 36 satellites sur un seul vol de Soyuz depuis Kourou, la Russie et le Kazakhstan.

Si les 6 satellites lancés fonctionnent normalement, le 1^{er} vol de Soyuz avec un chargement complet est prévu depuis Baïkonour en août ou septembre 2019.

Les satellites de OneWeb pourront aussi être lancés par Virgin Orbit et Blue Origin.

Le 1^{er} vol d'Ariane 6 en 2020 emportera des satellites de One Web.



Satellite OneWeb
Dispenseur



Les Vols ARIANE 5

5 LANCEMENTS SONT PREVUS EN 2019.

2 ont été réalisés au cours de ce premier semestre avec succès

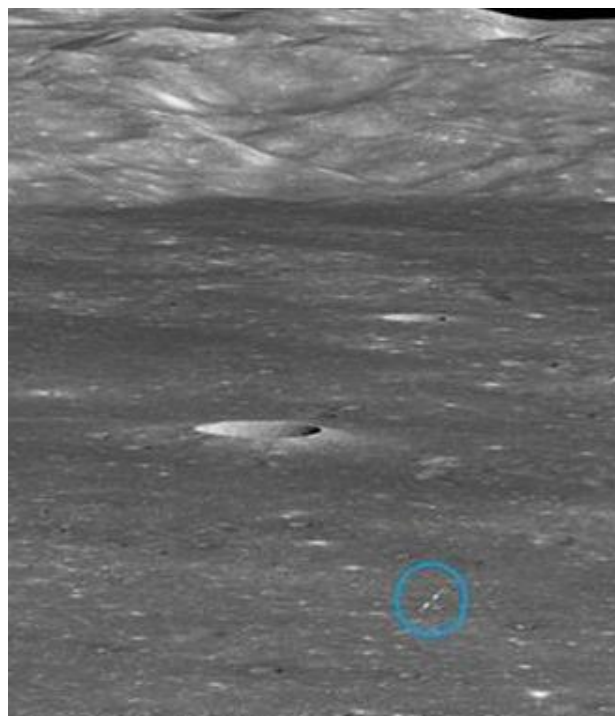
Quelques Nouvelles de l'Espace

Une sonde chinoise sur la face cachée de la lune

Le 3 janvier 2019, la Chine a réussi le 1^{er} alunissage sur la face cachée de la Lune. Cette partie de la Lune avait déjà été survolée par des sondes, pour faire de la cartographie, mais aucun alunissage n'avait encore été réalisé.

Le rover de la mission Chang'e 4 s'est posé dans le cratère Von Karman. Ce cratère est large de 186 km.

Au cours de l'année 2019, un autre rover sera lancé par la Chine avec l'objectif de ramener des échantillons de roche lunaire.

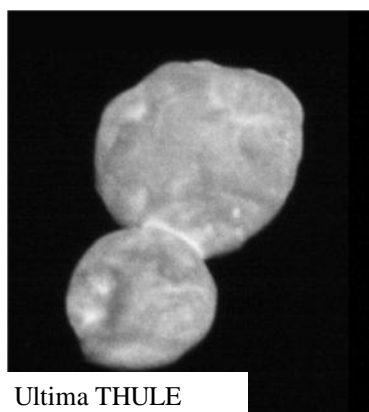


La sonde américaine New Horizons a survolé l'astéroïde Ultima Thulé

La sonde américaine New Horizons a survolé et photographié l'astéroïde Ultima Thulé le 2 janvier 2019 à une distance de 27 000 km. Cet astéroïde est situé à 6.4 milliards de km de la Terre.

C'est l'objet le plus lointain jamais survolé par une sonde spatiale. Ultima Thulé mesure 31 km de long et effectue un tour complet sur lui-même en 15 h environ. Cet astéroïde n'a quasiment pas évolué depuis 4.5 milliards d'année, contrairement aux planètes du Système solaire.

Les scientifiques espèrent que les photos prises (900 au total, mais qui vont mettre 20 mois pour toutes arriver sur Terre) permettront de comprendre à partir de quoi et comment s'est formée la Terre.



Ultima THULE

Quelques Nouvelles de l'Espace

Le lanceur Falcon 9 de Space X lance la capsule Crew Dragon

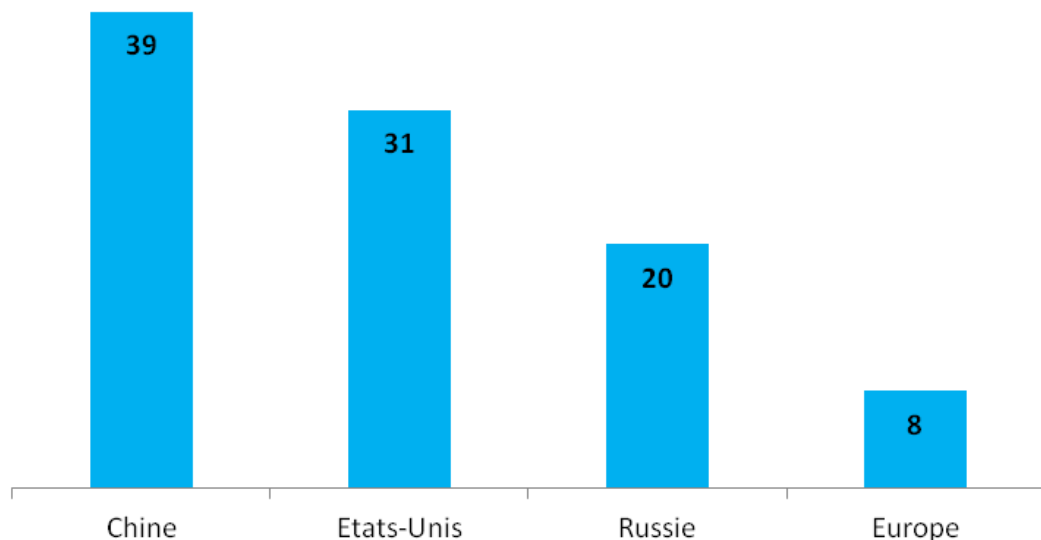
Le 2 mars 2019, le lanceur Falcon 9 de Space X a lancé la capsule Crew Dragon, avec le mannequin dénommé Ripley à bord.. La capsule s'est amarrée à l'ISS le lendemain. Elle est restée amarrée pendant 5 jours pour revenir sur Terre le 8 mars 2019. Elle a été récupérée à un peu plus de 350 km à l'Est des côtes de la Floride.

Après ce succès, un vol avec équipage était prévu en juillet. Un incident survenu lors d'un test au sol de la capsule le 20 avril a causé sa destruction par incendie. Ceci pourrait reporter de manière conséquente la date du 1^{er} vol habité.



La Chine championne des lancements en 2018

Nombre de lancements en 2018



Quelques Nouvelles de l'Espace

1^{er} vol commercial du lanceur Falcon Heavy de Space X réussi le 11 avril 2019

Le 11 avril 2019, le lanceur Falcon Heavy de Space X a réussi le lancement du satellite Arabsat-6A depuis le Centre Spatial Kennedy en Floride.

On rappelle que le lanceur Falcon Heavy (masse au décollage supérieure à 1400 tonnes) est constitué par l'assemblage :

d'un Falcon 9 comme corps central,

de 2 boosters latéraux, chaque booster étant le 1^{er} étage du lanceur Falcon 9.

Le 1^{er} étage du lanceur Falcon 9 est équipé de 9 moteurs Merlin 1D+ délivrant chacun une poussée d'un peu plus de 91 tonnes dans le vide. Au décollage de Falcon Heavy, il y a donc 27 moteurs délivrant une poussée supérieure à 2200 tonnes. La poussée du moteur Merlin est modulable entre 50 et 100%.

En plus du succès de la mise en orbite, Space X a récupéré les 2 boosters latéraux qui sont venus se poser verticalement sur 2 zones d'atterrissage à Cap Canaveral en Floride. Quant au propulseur central, il s'est posé sur une barge (appelée « Of Course I Still Love You », ce qui signifie « Evidemment je t'aime toujours ») située dans l'Océan Atlantique, à plusieurs centaines de km des côtes. Malheureusement, à cause d'une météo défavorable, le propulseur a été abandonné en mer lors du retour de la barge vers la côte.



Nouvelles de la société

Mise en place de la plateforme Ariane Works

Ariane group et le CNES ont créé une plateforme d'accélération chargée de réfléchir sur les lanceurs du futur en Europe et de favoriser les innovations de rupture. Cette plateforme a aussi pour objectif de favoriser la mise en place de nouveaux partenariats (laboratoires, PME, startups, Industriels, ...) à l'international et au-delà du secteur spatial.

L'accord constitutif de cette plateforme a été signé le 21 février 2019 par **André-Hubert Roussel**, président exécutif d'ArianeGroup, et **Jean-Yves Le Gall**, président du Cnes, en présence de **Frédérique Vidal**, Ministre de l'Enseignement supérieur, de la Recherche et de l'Innovation.

Cette plateforme rassemble aujourd'hui une équipe de 13 personnes, rassemblée sur un même plateau, dans un immeuble de Paris 15^{ème}. Ces personnes ont un profil très varié, mais ont en commun d'être toutes passionnées par l'espace. Elles ont accès à toute l'expertise du CNES, d'ArianeGroup et du tissu spatial de toute l'Europe.

Leur premier chantier sera l'étude du concept du **démonstrateur** de premier étage **réutilisable** à très bas coût **Themis**, basé sur le moteur oxygène liquide-méthane **Prometheus** (qui vient de passer avec succès sa revue de définition), et la préparation de son dossier de demande d'engagement lors de la prochaine Conférence ministérielle de l'ESA, à Séville en novembre 2019. Ce démonstrateur est la 1^{ère} étape du lanceur futur Ariane Next.



Photo avec de la gauche vers la droite ; Jean-Yves Le Gall, André-Hubert Roussel, Frédérique Vidal

Le démonstrateur Prometheus du futur moteur à bas coût pour les lanceurs européens a passé avec succès la revue de définition le 1^{er} février 2019.

Prometheus est un programme de l'ESA initialisé par le CNES. Le contrat, qui a été confié à ArianeGroup en décembre 2017, concerne la conception, la fabrication et les tests de 2 exemplaires du moteur à très bas coût. Ce moteur fonctionne avec de l'oxygène liquide et du méthane, et il peut être réutilisé.

Prometheus est le précurseur des futurs moteurs pour les lanceurs européens vers 2030, et pour les améliorations d'Ariane 6.

Ce démonstrateur a pour objectif de viser des moteurs à propulsion liquide de la classe de 100 tonnes de poussée, avec un coût de production objectif de 10 fois inférieur à celui du moteur Vulcain 2 actuel.

La prochaine étape-clé pour Prometheus est la revue d'aptitude à la fabrication pour la production des 2 démonstrateurs, dont les tests sont prévus en 2020.



©ArianeGroup Holding

Vous pouvez consulter les nouvelles de la société sur le site:
www.arianegroup.fr

Nouvelles de la société

ArianeGroup : Objectif Lune

ArianeGroup est le mécène d'une exposition scientifique et artistique au Grand Palais à Paris du 3 avril au 22 juillet 2019. Le titre de cette exposition est : « La Lune, du voyage réel aux voyages imaginaires ».

ArianeGroup est aussi partenaire de l'exposition « LUNE-EPISEME II » qui se tient à Toulouse à la Cité de l'Espace à partir du 20 avril 2019.



nouveaux satellites HOTBIRD d'Eutelsat

Airbus Defence and Space, le maître d'oeuvre des deux satellites de nouvelle génération HOTBIRD 13F et HOTBIRD 13G de la flotte Eutelsat, a sélectionné ArianeGroup pour l'approvisionnement de 10 réflecteurs d'antennes.

Ces réflecteurs, compacts et légers, peuvent être mis par groupe de 3 sur une même face de satellite, permettant de déployer jusqu'à 6 réflecteurs. Les deux satellites HOTBIRD disposeront chacun de 5 réflecteurs (3 sur une face, 2 sur la face opposée). Ils permettront à l'opérateur européen de renforcer et d'améliorer la diffusion TV sur l'Europe, le Moyen Orient et l'Afrique du Nord à partir de 2022. Ces réflecteurs seront livrés au cours de l'année 2020.

Ce contrat vient couronner de succès le renouveau de la ligne de produit Réflecteurs d'Antennes fabriqués aux Mureaux, avec un héritage de 158 réflecteurs produits depuis 2001.

ArianeGroup, HEC Paris et l'ESA s'unissent pour explorer l'économie spatiale du futur

Le 19 avril 2019, ArianeGroup a rejoint l'ESA_Lab@HEC pour lancer l'initiative de recherche appliquée « Exploring the future of Space Economy ».

L'ESA_Lab@HEC est une plateforme de collaboration initiée par l'ESA et HEC Paris, pour promouvoir la recherche et l'innovation, et maximiser l'intégration du secteur spatial dans l'économie et la société.

L'objectif est d'explorer différents scénarios pour l'avenir de l'économie spatiale au cours des trente prochaines années, afin d'anticiper les nouvelles solutions de véhicules de transport spatial.

A travers cette initiative, l'objectif d'ArianeGroup est de promouvoir l'innovation et le développement de nouvelles solutions d'accès à l'Espace, de transport en orbite et de retour sur Terre.

Cette collaboration encadrera le développement de projets académiques et de recherche sur la création de valeur dans le secteur spatial, sur les modèles macro-économiques à fort potentiel et les tendances du secteur.



Etienne Krieger et Patrick Legland, Professeurs affiliés à HEC Paris, ont été désignés co-directeurs de cette initiative.

Le sujet du semestre

Souvenirs... souvenirs..... de + de 60ans

Nous devons notre métier « balistique et spatiale » à une volonté politique et aux pionniers qui, entre 1959 et 1970, ont étudié et développé la force de dissuasion française et mis la France dans le club des nations spatiales

Sous la 4^{ème} République, plusieurs gouvernements se prononcent en faveur de missiles stratégiques.

La France en conclue qu'il faut une force dissuasive.

Après une guerre de chapelles et devant le refus de coopération des Américains le gouvernement du Général De GAULLE décide en Juillet 1959 une réflexion sur la création d'une force stratégique.

Le 17 Septembre 1959, la SEREB (Société d'Etudes et de Réalisation d'Engins Balistiques) est créée et s'installe à Courbevoie



Son capital est réparti entre des organismes publics et des industriels privés, donnant ainsi une majorité indirecte à l'État. Les actionnaires sont : Nord-Aviation, Sud-Aviation, Snecma, l'ONERA, les Avions Marcel Dassault, Matra, SEPR. En outre, siègent au Conseil des représentants du Commissariat à l'Energie Atomique et de la Direction des Poudres et la Délégation Ministérielle à l' Armement.

La Présidence de la SEREB est confiée à **Charles CRISTOFINI**



Charles CRISTOFINI



Roger CHEVALIER



Pierre USUNIER

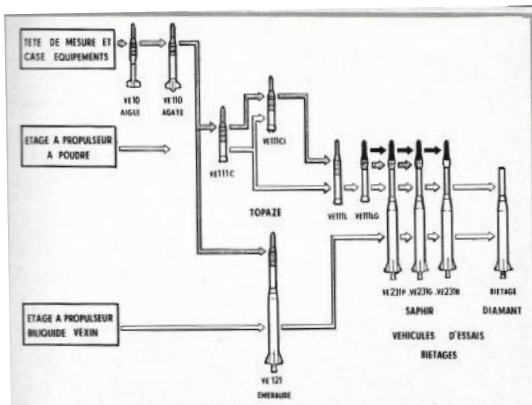


Robert LAURENTJOYE



Robert BEAU

Il s'entoure de grands ingénieurs: Roger CHEVALIER, Pierre USUNIER, Robert LAURENTJOYE et d'un directeur administratif Robert BEAU qui mettront en place les différentes équipes techniques et administratives de la société.



Il est confié à Bernard DORLEAC la mise en place des **EBB**



Bernard Dorléac

(Les Etudes Balistiques de Base)

à partir du 1^{er} décembre 1959

et qui aboutiront à la série dites des

« **PIERRES PRECIEUSES** »

(Agate, Topaze, Emerald, Saphir et

Rubis)

Il quittera la société en 1967 pour le plan calcul voulu par le gouvernement

Le sujet du semestre

En outre il est créé un groupe de réflexion sur le spatial qui aboutira à la création du CNES le 1^{er} mars 1962

Le 18 décembre 1961, le gouvernement décide de développer un lanceur de satellite, ce sera DIAMANT qui sera confié à Charley ATTALI.



Le 26 novembre 1965 DIAMANT est un succès pour la France,
Nous devenons
la 3^{ème} puissance spatiale .



Le 23 février 1962 sont lancées les études des systèmes MSBS et SSBS sous la direction de Marcel MORER et de Rémy HUGUES . Les essais pour la mise au point et les tirs expérimentaux auront lieu au CAEPE et sur la base d'Hammaguir dans le désert Algérien.



Les équipes grandissent , la moyenne d'âge de 33 ans et l'esprit d'équipe sont un facteur de réussite important et ont permis d'être les chefs d'orchestre d'un grand ensemble industriel qui, entre 1959 et 1970 ont à leur palmarès le Lanceur Diamant et la Force de Dissuasion Française

La société travaillera sur les capsules sous-marines, la recherche médicale, l'informatique naissante, les satellites, la coordination des grands programmes....

La Division Internationale de la société sous la Direction de Jean-Charles POGGI travaille sur le programme ELDO et aboutira à la création de la SETIS. Après échec de l' ELDO , des études concernant L3S puis ARIANE sont menées dans le cadre de la nouvelle société

1970 verra la fusion de NORD/SUD AVIATION et SEREB pour SNIA (AEROSPATIALE),

le rôle d'architecte industriel est lancé et les équipes continueront la grande aventure spatiale française.:

Les lanceurs ARIANE , le développement des missiles S3,M1,M2,M20,M4,M45 et M51, les satellites Symphonie, Météosat, Arabsat , la navette Hermès, l'ARD, L'ATV....

Les derniers « Serebiens» quitteront EADS dans les années 2000 pour une retraite bien méritée.

Jacques BENTAMER (ex SEREB)

Le sujet du semestre

Avant Ariane : Europa Avant ESA, ELDO

Avec les nouvelles activités spatiales un nouveau souffle pour l'Établissement



En 1966 l'établissement des Mureaux arborait le sigle de Nord Aviation. Son directeur était Ernest Abrassard, le chef du département production était Monsieur Guitonneau et le chef du département Contrôle Monsieur Pierre Hénon.

Ces personnes étaient en poste depuis la Seconde guerre mondiale et les activités de l'établissement étaient alors partagées entre la maintenance de l'avion Nord 3400, la fabrication des ailes du Transall, la production en série des caissons de transport et mise en oeuvre des missiles SS11 et la réalisation, sous maîtrise d'œuvre de la SEREB, d'éléments des fusées Diamant.

La charge aéronautique de l'établissement était en perte de vitesse et le démarrage du programme de lanceur européen Europa, sous l'autorité de l'ELDO, dont les études du deuxième étage (Coralie) étaient pilotées par l'établissement de Chatillon de Nord Aviation allait apporter un nouveau souffle.

En partie nord de l'immense bâtiment Frignac aujourd'hui disparu, avaient été installés deux docks pour l'intégration verticale du premier étage du lanceur Diamant.

Il fût donc décidé que l'intégration du deuxième étage d'Europa aurait également lieu dans ce secteur.

De nouvelles méthodes de travail

S'agissant d'activités totalement nouvelles, la recherche de personnels susceptibles de répondre aux besoins s'effectua tant à l'intérieur qu'à l'extérieur. En outre, une synergie fût mise à profit avec le petit groupe qui effectuait l'intégration du premier étage de Diamant.

Mes centres d'intérêts et mon âge m'ont permis d'entrer dans ce groupe dans lequel j'allais faire carrière. Nous allions apprendre à fabriquer et contrôler un produit sans aucun rapport avec ce que faisait l'établissement jusqu'alors : l'électronique, l'informatique naissante et les mesures physiques de tous types allaient devenir notre quotidien. La production quantitativement très limitée, assimilable à la réalisation de prototypes, ne permettant pas une organisation de série, c'est un groupe intégré assemblage+contrôle qui fût créé.

Je rejoignis ce groupe en 1966, il se divisait en quatre entités : les mécaniciens en charge de l'assemblage de la structure et des constituants mécaniques et hydrauliques, les pyrotechniciens en charge des éléments de séparation, destruction et sauvegarde, les contrôleurs mécaniciens et enfin les contrôleurs électriciens en charge de l'assemblage des constituants électriques et électroniques, du contrôle des performances de toutes les chaînes embarquées et de la mise en oeuvre des moyens sol de contrôle.



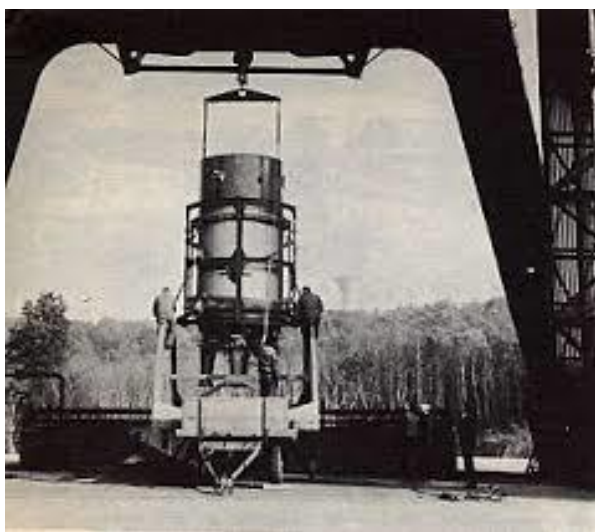
Faute de mieux, l'organisation ne répondait pas à un critère fondamental : le contrôle était juge et partie, mais elle était économe en personnel et oh combien formatrice ! Cette façon de travailler s'est maintenue pendant toute la durée du programme Europa jusqu'en 1973.

Participation aux essais en vol et lancements

L'autre grande nouveauté avec Europa mais également avec Diamant : la participation du personnel aux essais en vol lors des campagnes de lancement qui, en ce qui concerne Diamant et Coralie (nom du deuxième étage Europa) avaient lieu en Algérie sur la base d'Hammaguir et en ce qui concerne le lanceur Europa, en Australie sur la base de Woomera.

À partir de 1967, la vie des membres de ce groupe de moins de quarante personnes devint un tourbillon passionnant entre les déplacements chez les sous-traitants pour surveiller et contrôler les qualifications et réceptions des équipements, les assemblages et contrôles systèmes aux Mureaux, les divers stages de formations aux nouvelles technologies au CEV, à la CEGOS, à Supélec, les rencontres avec les inspecteurs de l'ELDO lors des réceptions d'étages, les campagnes de lancement à Woomera qui pouvaient durer jusqu'à trois mois, les stages d'anglais, la préparation des voyages etc.

En ce qui me concerne, j'ai ainsi participé aux campagnes F6-1 en 1967, F8 en 1969 et F9 en 1970.



Nous devenions des grands voyageurs

Les conditions de déplacement prévoyaient d'une part un billet "tour du monde" et d'autre part l'attribution de jours de congés conséquents, fonction de la durée de l'expatriation : c'est ainsi que nombre d'entre nous ont découvert le monde bien avant la mode actuelle et à l'époque où les tarifs aériens étaient au plus haut.

L'organisation de ces voyages trente ans avant Internet s'appuyait sur un volumineux document : l'ABC, le répertoire de tous les vols du monde dont nous étions devenus des experts!

Les compagnies offrant l'hôtel en cas d'absence de correspondance pour l'étape suivante, l'astuce consistait à organiser le voyage de façon à profiter au mieux de cette opportunité. Heureuse époque révolue.

Le sujet du semestre

Kourou, nouvelle capitale de l'Europe Spatiale

Fin 1970, les lancements Europa ont été transférés sur le site de Kourou devenu opérationnel et tout naturellement, je prends la direction de la Guyane pour la préparation de la campagne suivante « F11 » (« F10 » n'ayant jamais eu lieu pour raison économique).

Après le désert australien si aride, nous nous retrouvons dans un climat le plus opposé qui soit! Certains d'entre nous, inquiets de la déplorable réputation de notre département équatorial n'ont jamais voulu y mettre les pieds.

Je suis devenu résident en Guyane avec quatre autres collègues début 1971 alors que l'établissement venait de passer sous le sigle SNIAS.

En novembre 1971, le lancement « F11 » fût le dernier lancement d'Europa.

Suite à ce nouvel échec, une année d'interrogation sur l'avenir du programme s'en est suivie tout en poursuivant la réalisation des étages du tir « F12 » chez les industriels.

Puis fin 1972, les gouvernements allemand et français décidèrent que la coupe était pleine et qu'il fallait arrêter les frais. Nous vîmes ainsi débarquer le premier étage du vol « F12 » alors que nous savions qu'il ne volerait jamais.

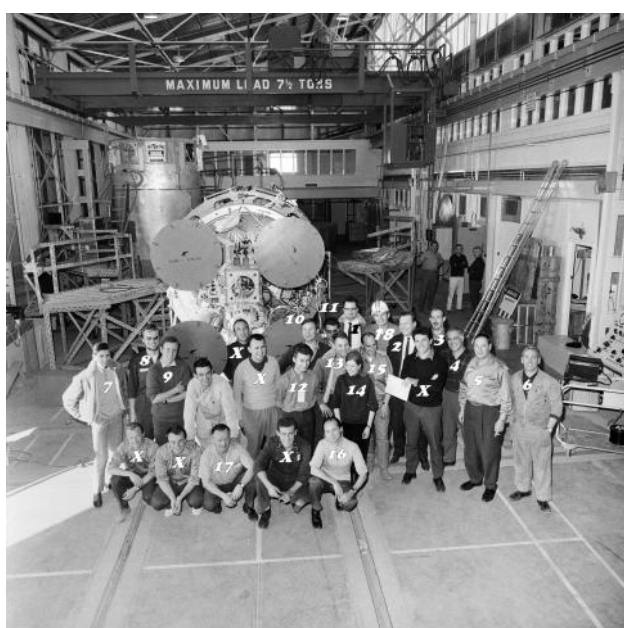
Un fax parvint finalement à Kourou un certain vendredi soir nous apprenant que nous devons organiser la mise en sommeil de la base et nous préparer à rejoindre nos maisons mères en juin 1973.

Le quatrième étage Europa qui devait emportés Symphonie en orbite de transfert géostationnaire ne vola jamais.

L'aventure Ariane pouvait commencer, elle allait me donner du travail pendant près de trente ans et d'autres nombreuses occasions de prendre la route de la Guyane.

Danile GODDE

Les photos jointes rappellent quelques étapes de ce programme mal terminé mais dont les retours d'expérience ont éclairci le terrain pour Ariane.



Identification de l'équipe F6.1

- 1 Devielletoile - 2 Verdier
- 3 Duchêne Claude - 4 Masson (Matra).
- 5 Eskenazy - 6 Pineau Guy
- 7 Godde Daniel - 8 Dutat - 9 Lejard
- 10 Matton Jacques - 11 Laprelle
- 12 Dominois
- 13 Marx - 14 Tullier Elisabeth
- 15 Buisson - 16 Desclos - 17 Bébert
- 18 Longeanie Michel

Pour les anciens de l'ELDO et de WOOMERA, vous pouvez consulter les sites suivants:

<https://aventure-des-fusees-europa.blog4ever.com/> <https://www.facebook.com/groups/2204679>

Les conseils: Internet

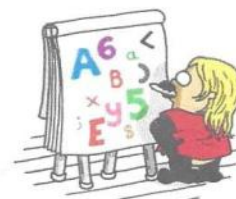
Bonnes pratiques d'utilisation d'internet et des services Web

L'usage d'internet et des services Web est devenu courant, voire nécessaire. Il peut aussi être synonyme de risques concernant vos données personnelles. Cet article vous donne quelques bonnes pratiques pour limiter ces risques. Il s'inspire de recommandations officielles fournies par la CNIL (Commission Nationale de l'Informatique et des Libertés)

Pour mieux maîtriser vos données, la CNIL (<https://www.cnil.fr/fr/maitriser-mes-donnees>) donne 10 principes clés. Je les ai classés suivant leur criticité : critique, important, optionnel

1- Attention aux mots de passe

1.1- Ne les communiquez à personne et choisissez-les un peu compliqués : n'utilisez jamais votre date de naissance ou votre surnom. Un bon mot de passe doit contenir au moins 12 caractères de 4 types différents : des minuscules, des majuscules, des chiffres et des caractères spéciaux.



Recommandations de la CNIL: <https://www.cnil.fr/fr/les-conseils-de-la-cnil-pour-un-bon-mot-de-passe>

Cas de la boîte mail:

<https://www.cnil.fr/fr/pourquoi-securiser-au-maximum-le-mot-de-passe-de-votre-boite-email>

1.2- Activez la double authentification qui est disponible sur de nombreux sites. Lorsque vous vous connectez depuis un poste informatique inconnu, le site vous demandera de confirmer l'accès en entrant un code que vous aurez reçu par sms ou courrier électronique.

1.3- Utilisez un gestionnaire de mots de passe qui permet de constituer une base de données de mots de passe chiffrée par un unique mot de passe. Gestionnaire recommandé: "Keepass"

2- Sécurisez vos comptes

Paramétrez toujours vos profils sur les sites marchands et les réseaux sociaux afin de garder la maîtrise des informations que vous partagez.

Astuce: sur facebook "www.facebook.com/ads/preferences"



3- Créez plusieurs adresses e-mail

Utilisez des adresses électroniques différentes en fonction de vos activités : personnelles, professionnelles, réseaux sociaux et "poubelle"

Évitez d'envoyer vos documents personnels via une de vos messageries car ils circuleront sur internet, entre les serveurs de messagerie, sans protection suffisante (exemples : Gmail vers Yahoo, Free vers Gmail, ...).

Astuces :

- Pour envoyer vos documents à un site donné (banque, administration, ...), utilisez sa messagerie interne. Les données sont ainsi protégées à l'intérieur de ce site, de l'envoi à la réception.
- Pour partager des documents avec vos proches ou pouvoir y accéder vous-mêmes pendant vos voyages, stockez-les sur des serveurs protégés par mot de passe. Il en existe plusieurs, GoogleDrive, OneDrive, Box, Mega, ... Malheureusement à part Mega, ils sont sous le régime du Patriot Act US et les services hébergés en France (Hubic, Orange) sont rares et peu pérennes.



Les conseils: Internet

4- Faites le ménage dans vos historiques

Effacez régulièrement vos historiques de navigation et pensez à utiliser la navigation privée (bouton droit, ouvrir une fenêtre privée) si vous utilisez un ordinateur qui n'est pas le vôtre.
Astuce : des logiciels gratuits (Ccleaner) font aussi le ménage.



5- Réfléchissez avant de publier

Sur internet, ce que vous mettez en ligne : infos, photos, opinions, peut être accessible par de nombreuses personnes.



6- Ne dites pas tout

Donnez le minimum d'informations personnelles sur internet. Ne communiquez ni vos opinions politiques, ni votre religion, ni votre numéro de téléphone...



7- Respectez les autres

Vous êtes responsable de ce que vous publiez en ligne alors modérez vos propos sur les réseaux sociaux, forums... Ne faites pas aux autres ce que vous n'aimeriez pas que l'on vous fasse.



8- Attention aux photos et aux vidéos

Ne publiez pas de photos gênantes de vos amis, votre famille ou de vous-même car leur diffusion est incontrôlable.



9- Utilisez un pseudonyme

Seuls vos amis et votre famille sauront qu'il s'agit de vous.



10- Vérifiez vos traces

Tapez régulièrement votre nom dans un moteur de recherche pour vérifier quelles informations vous concernant circulent sur internet.



Astuce: certains sites comme "alerts.talkwalker.com" vous permettent de créer des alertes personnelles. Vous serez prévenus si le texte de votre alerte (votre nom, le nom d'une société, ...) est cité.

La CNIL donne aussi d'autres recommandations concernant la configuration de vos outils, vos droits et vos moyens d'action. Je vous laisse les découvrir sur leur site (www.cnil.fr)

Je reste bien sûr à votre disposition pour toute question.

Article rédigé par Gérard KERVADEC

Grille muette

HORIZONTALEMENT

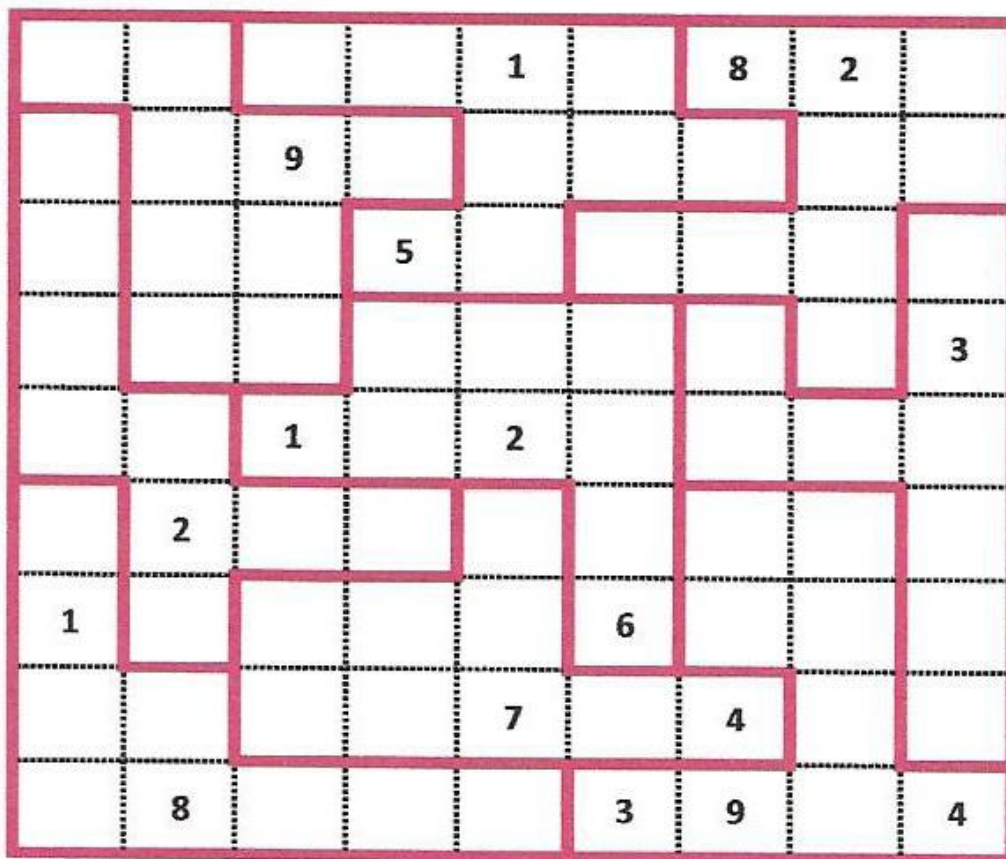
1 Avoir du travail à la pelle. Pièce de bois. Communauté humaine. **2** Attendrie. Aromate. Sillons. **3** Fait du tort. Rennaise, par exemple. Effet burlesque. Astre doré. **4** Ceux qui ont des opinions extrêmes. Premier en son genre. Lutin. Monnaie du Danemark. **5** Terre française. Entre Selongey et Dijon. Spécialistes du box-office. Pas brefs. **6** Céleste. Mauvais jour pour César. Fera le déplacement. **7** Pour les gens pressés. Vache amoureuse. Cuit. Paysage remarquable. Sentier balisé. **8** Mieux placé. Localité du Calvados. Droit de propriété. **9** Installe. Violents. Envoyée par télécopie. **10** Dans quel endroit? Contracter. Faire un travail d'abeille. Il permet de quitter les sentiers battus. **11** Méfait d'hiver. Souffle d'épuisé. Agglomération. **12** Expression vocale. Honnêtement. Hommes de réserve.

VERTICALEMENT

1 Extrême disette. Il a un groin. **2** Rival. Percer. **3** Se manifeste avec éclat. Services à points. Bidasse US. **4** Partie de jupe. Bande d'une voile. Interpellé. **5** Ville de Corse. Rivière d'Alsace. **6** Déformé. Tabassée. **7** Le temps qui passe. Pas loin. Vaporisateur. **8** Codifie. Cri de surprise. **9** Permet de faire pivoter une fenêtre. Non écrit. **10** Bruit sec. Devant Laurence Olivier. Colline de sable fin. **11** Pas acquis. Désappointa. **12** Troisième dame. Suprême refuge du malheureux. **13** Ex-cité. Trou. Marque de refus. **14** Ville de pruneaux. Répugnant. **15** Elle est payée par le consommateur. Est renversé. Arc-en-ciel tropical. **16** Dur. Analysé. **17** En vogue. Imita le cerf. Cause des ravages. **18** Coiffure souple. Attend avec impatience. **19** Le Nouveau Monde. Convaincus. Guides de mines.

	1	2	3	4	5	6	7	8	9	10	11	12	13	14	15	16	17	18	19		
1																					1
2																					2
3																					3
4																					4
5																					5
6																					6
7																					7
8																					8
9																					9
10																					10
11																					11
12																					12
	1	2	3	4	5	6	7	8	9	10	11	12	13	14	15	16	17	18	19		

Grilles Sudoku



Problème SUDOKU irrégulier

(SUDOKU irrégulier: mêmes règles que pour le SUDOKU régulier, les carrés étant remplacés par des polygones)

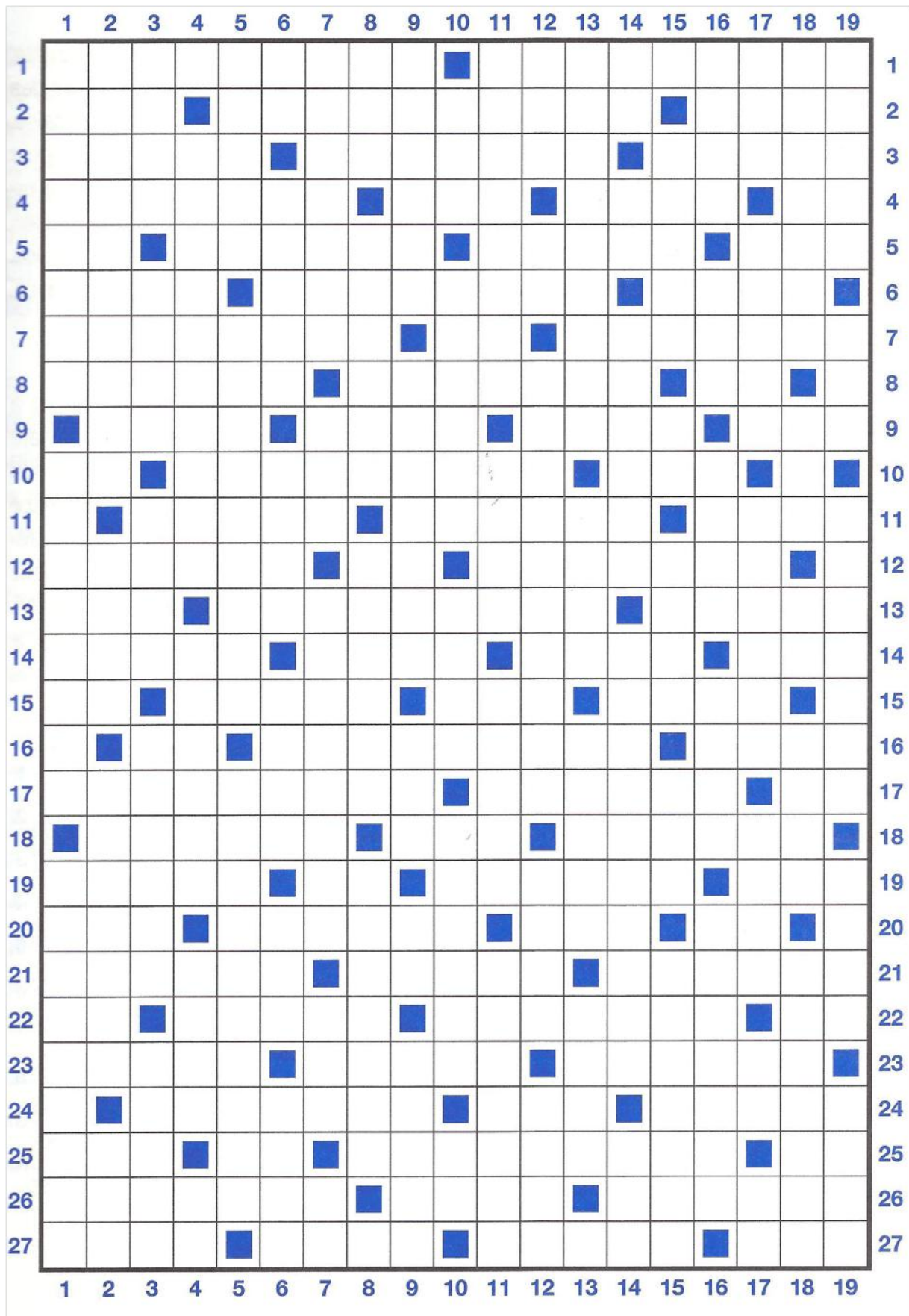
niveau moyen

6	1			7	9	2		
4	2	9		5				7
			1		2	4	6	
			2		3		9	6
9		6	8					
8		2	7	9		5		
		7		8			5	1
3			5				7	
1	5			6			4	2

niveau difficile

				5	4			
			9		1			5
1	5						9	
3					9			4
4					1		8	9
	8			2				7
	9		5					
		8			6	9		
			8	9	6			

Grille Mots Croisés



Grille Mots Croisés

HORIZONTALEMENT

1 Bidon ou flacon. Grand port des Pays-Bas. **2** Marque de confusion. Tel un ver. Zone d'influence. **3** Empreinte. D'une dette éteinte. Clochard. **4** Décorations de vitraux. Déclara inexistant. Imploré. En quel lieu ? **5** En coin de lettre. Difficile. Botte. Source de nourriture. **6** Couvrit d'encaustique. Pourries. Envoyés. **7** Qui ont deux côtés égaux. Pour la première personne. Cataloguées. **8** Contraction du visage. Affligeants. Marque d'addition. **9** Avoir du cran. A le feu vert. Courbes. Campe. **10** On le fête. Spécialiste en grillades. Manifesta une vive impatience. **11** Parapluie. En troisième lieu. Joyeuse. **12** Dupée. Chemin à suivre. Crevassées. **13** Terme de comparaison. Dont on cherche le bout. Toile de fond. **14** Au pied. Mère des levrauts. Accessoire de boucherie. Souci de figaro. **15** Près d'Incheville. Souillées. Carré. Maria. **16** Rayons de couleur. Promeneuses. Fromage. **17** Retirée de la vie active. Entailles. Reçois. **18** S'évertuer. Sudiste. Habillées. **19** Donne à boire. Indication de lieu. Assèche un terrain. Au moindre coup, il perd la boule. **20** Petit métal léger. Cabane. Porte-drapeaux. Pas plus loin. **21** Célèbre flemmard de la bande dessinée. Revenu fixe. Imprimée. **22** Début d'unification. Déçus. Tramées. Explétif. **23** Arrêt. Doyenne. Vue d'un être. **24** Devanture. Un endroit désert. Lisières. **25** Agence de l'espace. Il n'a qu'un petit lit. Bénévole. Avant ksi. **26** Pointe de rose. Noble. Séjourne. **27** Liquidée. Communiqué. Lâcher. Vieille cité.

VERTICALEMENT

1 Diminuer l'ampleur. Tueur. De façon mal déterminée. **2** Retransmission internationale. Bath. Enumérant. La passion d'Harpagon. **3** Petit trou. Cailloux. Petite laine. Lieu de gestation. Grigou. **4** Personnalités. Entamas. Caché. Il va au tapis. **5** Partie. Vieux occidentaux. Instrument servant à mesurer la vitesse d'un gaz. **6** Préfixe privatif. Tables de bouchers. Possessif. Espionné. Il prête à rire. Manœuvra. **7** Sans précision. Peut être maritime. Lieux culturels. Télévision italienne. Poste. **8** Galette vietnamienne. Amples. Replète. Les soins au grabataire. **9** Parader. Qui manquent d'éducation. Pour assaisonner. Degré musical. Cordes sensibles. **10** Après la levée. Copiée. Prit la tête. Tel le fourmilier. Il tient à sa branche. **11** Réparées sommairement. Ne souffre aucun retard. Géhenne. Paris mutuels. **12** Longue ceinture. Voie sur berge. Pâtisserie. Cœurs. République d'Europe. **13** Décéder. Colères anciennes. Commit un péché capital. Mesuré. **14** Règle de tout projet. Goûté le sel. Voleur. Nourries, jadis. Mammifère herbivore. **15** Assigner. Eu en tête. Endroit rêvé. Temps des expositions. Mettre à terre. **16** Sinistre respiration. Compagne de jadis. Fanée. Qui provient. Petits rubans. **17** Laurel et Hardy l'illustrent. Sentiment de dévotion. Pénitent. Pays. Démonstratif. Une belle vache. **18** Plaque de couverture. Grande voile apocopée. Numérotation musicale. Frôle. Décidé. **19** Grand. Au moins six jeux. Notées. Père et mer à la fois. Exsuder.



Solutions des grilles Sudoku

5	3	4	9	1	7	8	2	6
6	7	9	4	8	2	3	5	1
9	1	8	5	6	4	7	3	2
8	6	2	7	4	5	1	9	3
7	5	1	3	2	9	6	4	8
4	2	3	1	9	8	5	6	7
1	4	5	8	3	6	2	7	9
3	9	6	2	7	1	4	8	5
2	8	7	6	5	3	9	1	4

Solution SUDOKU irrégulier

2	3	7	9	5	4	8	1	6
8	6	9	2	1	7	3	4	5
1	5	4	3	6	8	7	9	2
3	1	5	7	8	9	2	6	4
4	7	2	6	3	1	5	8	9
9	8	6	4	2	5	1	3	7
6	9	1	5	7	3	4	2	8
7	2	8	1	4	6	9	5	3
5	4	3	8	9	2	6	4	1

6	1	3	4	7	9	2	8	5
4	2	9	6	5	8	1	3	7
7	8	5	1	3	2	4	6	9
5	9	3	6	8	1	5	7	2
8	4	2	7	9	6	5	1	3
2	9	7	3	8	4	6	5	1
3	6	4	5	2	1	9	7	8
1	5	8	9	6	7	3	4	2
9	8	6	4	2	5	1	3	7

2	3	6	5	4	1	7	8	9
1	4	7	8	9	6	3	2	5
9	8	5	2	7	3	1	4	6
6	5	9	4	3	8	2	7	1
7	2	8	6	1	9	5	3	4
4	1	3	7	2	5	9	6	8
8	9	2	3	5	4	6	1	7
5	7	4	1	6	2	8	9	3
3	6	1	9	8	7	4	5	2
4	9	8	5	2	6	3	7	1
8	3	5	2	8	7	1	4	9
6	4	7	1	6	3	9	8	2
9	6	8	4	5	2	1	7	3
1	8	5	7	6	3	2	9	4
7	6	9	8	4	2	5	1	3
2	3	4	9	1	5	6	8	7
5	4	1	9	6	7	3	2	8
9	7	3	1	2	8	5	4	6
8	6	2	3	4	5	9	7	1
3	8	6	5	7	9	2	1	4
7	2	9	6	1	4	8	5	3
4	1	5	8	3	2	6	9	7
2	5	4	7	8	6	1	3	9
1	9	8	4	5	3	7	6	2
6	3	7	2	9	1	4	8	5
7	4	6	5	1	3	8	2	9
1	3	9	8	4	2	5	6	7
8	2	5	7	9	6	1	4	3
4	1	3	9	5	7	6	8	2
9	8	2	1	6	4	7	3	5
6	5	7	2	3	8	4	9	1
2	7	1	4	8	9	3	5	6
5	6	4	3	2	1	9	7	8
3	9	8	6	7	5	2	1	4

Dernière info



Ariane 6 aux Mureaux

Aux Mureaux, un nouveau bâtiment industriel de 22 000 m² a été construit pour l'assemblage et l'intégration à l'horizontal de l'étage principal d'Ariane 6. Il s'agit d'une usine Factory 4.0 : outillages connectés, véhicules à guidage automatisés, ... qui déploie de nouvelles technologies de production comme le soudage par friction/malaxage..L'emplacement, sur lequel il a été construit, a été aménagé et terrassé en 2013, ainsi qu'un remblaiement dépassant de 40 cm le niveau atteint par la crue de la Seine de 1910. Ce bâtiment, opérationnel depuis 2019, permet ainsi de fabriquer les étages principaux d'Ariane 6, un programme de l'ESA dont ArianeGroup est maître d'œuvre. Le vol inaugural est prévu en 2020. Et le bâtiment aura la capacité de produire jusqu'à 12 Ariane 6 par an

Amical 'Echos

Editeur:

Amicale des Anciens de l'Aérospatiale
66 Route de Verneuil
78130 LES MUREAUX
<http://aaa.mu.free.fr>

Directeur de la Publication

Philippe BRONNE
philippe.bronne@wanadoo.fr

Rédacteur

Shirley MURE

Comité de Rédaction

Jacques BENTAMER
Claude HANTZ
Geneviève LALANDE
Shirley MURE
Charles VALLET

Conception Graphique/Réalisation

Jacques BENTAMER



Après ce premier semestre bien rempli,
l'Amicale prend ses quartiers d'été.



Une fois de plus et plus encore cette année,
le travail de la commission voyages et sorties
n'est pas terminé, nous mettons un point final
au catalogue pour que chacun et chacune
puissent s'évader, dans le nouveau
programme 2020



Bonne lecture pour ce numéro 19 en attente
de recevoir le nouveau catalogue